



CYHOEDDWDYD MIS MAI 2022

CYNLLUN BUSNES CITB



2022-2023



Rwy'n falch o rannu ein CYNLLUN BUSNES 2022/23 gyda chi – fy un cyntaf fel Prif Weithredwr CITB.

Mae'r cynllun hwn yn cyhoeddi cyfnod newydd i CITB, nid yn unig drwy ei olwg a'i deimlad symlach, ond o ran sut y byddwn yn mynd i'r afael â'n rôl wrth gefnogi'r diwydiant i fynd i'r afael â'r heriau sgiliau y mae'n eu hwynebu.

Yn gyntaf, mae'r cynllun hwn yn mynd i'r afael â'r galw am sgiliau ar lefel leol drwy roi seilwaith hyfforddi ar waith i fodloni anghenion newidiol diwydiant.

Yn ail, mae'n archwilio ble bydd y gwerth mwyaf ar gyfer y Lefi'n cael ei roi.

Ac yn drydydd, mae'n archwilio lle gall CITB ddylanwadu ar sbardunau i drawsnewid, fel bod hyfforddiant wedi'i gyfeirio at fodloni heriau tymor byr a hirdymor y diwydiant.

Yn y pen draw, mae angen i gyflogwyr hyfforddi mwy o bobl – dyna'r unig ffordd i fynd i'r afael â'r bwlch sgiliau. Mae ein cynllun i fynd i'r afael â'r heriau hyn yn cydnabod rôl ganolog CITB o

ran rhoi seilwaith sgiliau ar waith a all fodloni anghenion cynyddol cyflogwyr. Mae hefyd yn cydnabod bod CITB yn un rhan o'r system sgiliau, a rhaid inni weithio gyda phartneriaid yn y diwydiant ar y nodau cyffredin i annog hyfforddiant adeiladu a helpu pobl dalentog o gefndiroedd gwahanol i ymuno â'r diwydiant, datblygu eu sgiliau a datblygu gyrfaedd cynaliadwy yn y sector.

Mae adeiladu ar flaen y gad yn economi Prydain. Mae'r diwydiant wedi wynebu llawer o heriau dros y blynnyddoedd. Yn ddiweddar, mae chwyddiant, prisiau tanwydd cynyddol, y pandemig a Brexit, i enwi ond ychydig, wedi gweld problemau'r diwydiant yn symud. Yn erbyn y cefndir hwn, mae diwydiant ar drothwy trawsnewidiad cyffrous. Mae cefnogi diwydiant i gyflawni ei dargedau sero net yn dod yn bwysicach, ac mae digideiddio yn ysgogi ffyrdd mwy cynhyrchiol o weithio. Nawr, yn fwy nag erioed, mae angen yr effaith fwyaf posibl ar y diwydiant adeiladu gan ei Fwrdd Hyfforddi.

Rhaid i CITB fod yn ddewr a blaenoriaethu'r hyn sydd bwysicaf i'r diwydiant, gan ganolbwyntio ein gwaith ar ymyriadau sy'n cael yr effaith fwyaf. Bydd ein ffocws yn fwy wrth i ni groesawu'r ymgysylltu cynyddol yr ydym yn bwriadu ei gyflawni trwy ein rhwydweithiau cyflogwyr, yn enwedig Grwpiau Hyfforddi. Bydd hyn, ynghyd â datblygu ein ffocws ar werth ac effaith cwsmeriaid, yn rhoi mwy o lais i gyflogwyr yn ein datblygiad. Mae'r cynllun hwn yn dangos sut y byddwn yn parhau i roi cyflogwyr wrth wraidd ein gwaith.



Mae'r cynllun hwn yn cyhoeddi cyfnod newydd i CITB, nid yn unig drwy ei olwg a'i deimlad symlach, ond o ran sut y byddwn yn mynd i'r afael â'n rôl wrth gefnogi'r diwydiant i fynd i'r afael â'r heriau sgiliau y mae'n eu hwynebu.

TIM BALCON
PRIF WEITHREDWR

« Mae adeiladu ar flaen y gad yn economi Prydain. »

CYFLWYNIAD Y
PRIF WEITHREDWR

3

Dros y flwyddyn i ddod, bydd ein cynllun yn adeiladu ar ein cyflawniadau hyd yma.

Bydd ein gwaith yn canolbwyntio ar fynd i'r afael â thair her sy'n wynebu'r diwydiant adeiladu. Mae'r heriau hyn yn effeithio ar bob rhan o'r llif dalent, o ysbrydoli pobl y tu allan i'r diwydiant i ddewis adeiladu fel eu gyrfa, hyd at gadw'r dalent bresennol.

**Y TAIR
HER YW:** 

2 Datblygu capasiti a gallu darpariaeth hyfforddiant adeiladu

Mae iechyd cyffredinol llyfrau archebion cyflogwyr yn gadarnhaol, gyda 68% o gwmnïau'n adrodd bod archebion i fyny o'i gymharu â'r llynedd, ac mae angen darparu hyfforddiant sgiliau galwedigaethol craidd gorfodol yn effeithlon ac yn gyfleus.



1 Ymateb i'r galw am sgiliau

Nid yw adeiladu yn denu ac yn cadw digon o weithwyr. Bob blwyddyn, amcangyfrifir bod angen 50,000 o recriwtiaid newydd i fodloni anghenion y diwydiant. Fodd bynnag, mae rhwystrau sylweddol i ddenu talent newydd. Mae ymchwil yn dangos bod gan ddarpar recriwtiaid newydd yn aml ganfyddiadau negyddol am y diwylliant gweithio. O ganlyniad, dim ond 30% o ddarpar recriwtiaid newydd sy'n teimlo bod adeiladu 'yn iawn iddynt hwy.'

3 Mynd i'r afael ag anghenion sgiliau'r dyfodol

Mae diwydiant am ddatblygu sgiliau ymddygiadol sylfaenol rheolwyr adeiladu heddiw ac arweinwyr y dyfodol, gyda chyflogwyr a gweithwyr yn mynegi ffafriaeth gref i gynyddu argaeledd hyfforddiant sgiliau annhechnegol ac ymddygiadol. Ar yr un pryd, mae sgiliau digidol a ffrwd sero net o weithio yn dod yn fwyfwy pwysig.

Y TAIR HER



Ymateb i'r galw am sgiliau

Byddwn yn codi proffil gyrfaoedd adeiladu drwy:

- Am Adeiladu
- SkillBuild
- Llysgenhadon STEM
- Sesiynau Blasu

Byddwn yn cefnogi tri llwybr allweddol i mewn i ddiwydiant:

- Prentisiaethau a grantiau i gyflogwyr
- Swyddi galwedigaethol dan hyfforddiant
- Canolfannau ar y safle

Byddwn yn helpu i gadw gweithwyr adeiladu presennol drwy sefydlu comisiynau sy'n mynd i'r afael â:

- Tegwch, Cynhwysiant a Pharch
- Iechyd Meddwl

MESUR

- Cynnydd o 10% yn nifer y bobl sy'n ymweld ag Am Adeiladu
- 4600 o gyfleoedd blasu ar gael
- Cynnydd o 5% yn y rhai sy'n dechrau prentisiaethau
- cyfradd cwblhau prentisiaethau o 67%.
- Cyflwynwyd 6,750 o brofiadau ar y safle, gyda 6,450 o bobl yn barod ar gyfer y safle neu'n dechrau swyddi
- 200 o ddysgwyr yn dechrau Swyddi Galwedigaethol dan Hyfforddiant

HER

Datblygu capasiti a gallu darpariaeth hyfforddiant adeiladu

Byddwn yn ei gwneud yn haws i gael mynediad at hyfforddiant drwy:

- E-ddysgu
- Gwelliannau i'r Cyfeirlyfr Hyfforddiant

Byddwn yn helpu diwydiant i oresgyn rhwystrau i hyfforddiant drwy:

- Gwella ein systemau grantiau a chyllid
- Cynnig cymorth wedi'i dargedu i sgiliau blaenoriaeth
- Datblygu Grwpiau Hyfforddi i wella cymorth hyfforddi lleol

Byddwn yn parhau i:

- Darparu hyfforddiant sgiliau craidd
- Sicrhau fod NCC yn darparu hyfforddiant hanfodol mewn sgiliau arbenigol a sgiliau mewn perygl

- Cynnydd o 3% yn nifer y cyflogwyr sy'n cael mynediad at gymorth hyfforddi CITB
- Cynnydd o 3% yn nifer yr unigolion a hyfforddwyd/cefnogir

Mynd i'r afael ag anghenion sgiliau'r dyfodol

GWEITHGAREDD

Byddwn ni'n:

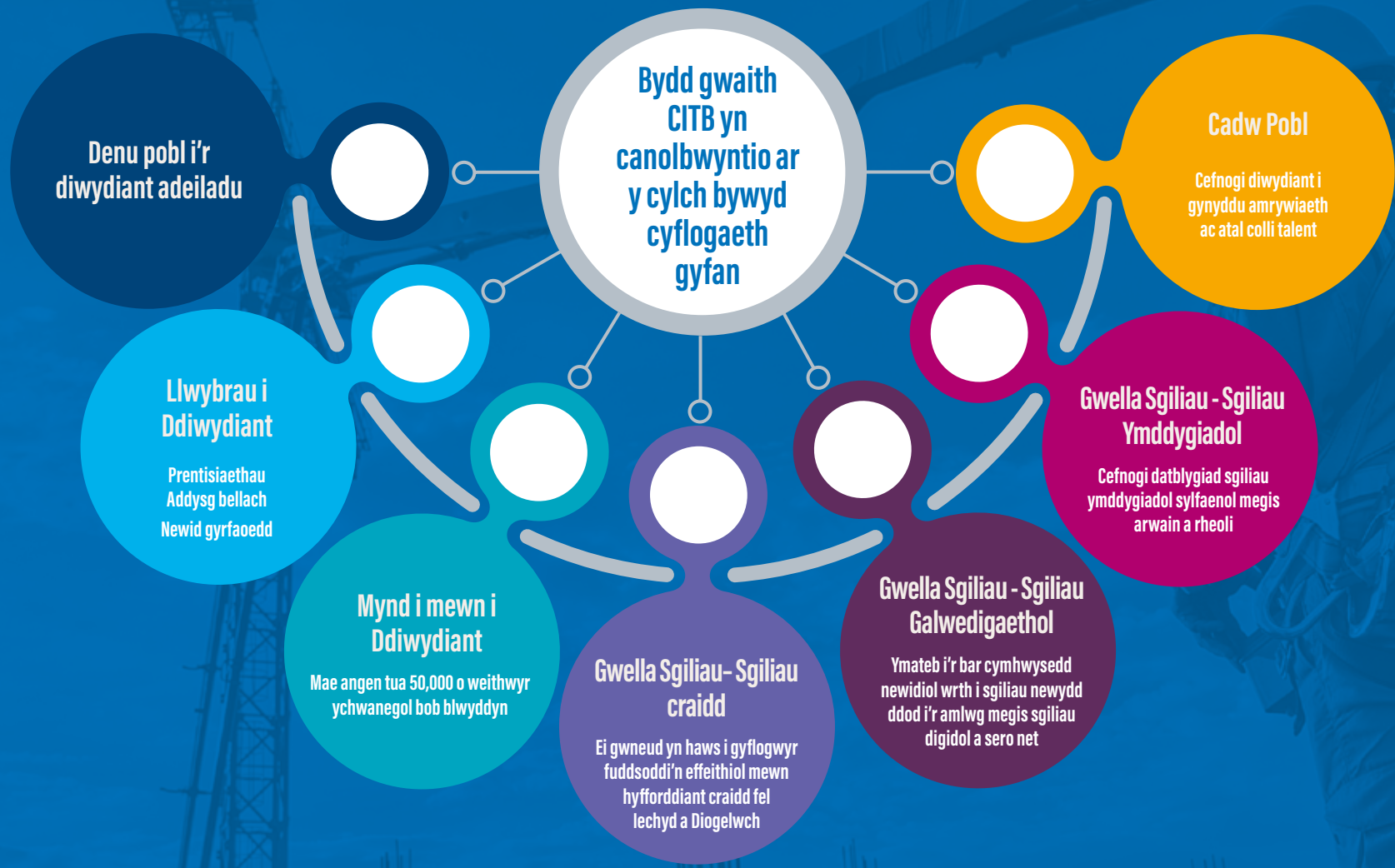
- Parhau i ddatblygu safonau
- Grymuso cyflogwyr i fynd i'r afael â heriau sgiliau yn eu hardal
- Cynnal ymchwil sy'n llywio ein strategaethau, ein cynlluniau a'n cynhyrchion yn y dyfodol
- Sefydlu comisiynau i ddynodi meysydd sydd angen buddsoddiad pellach

Byddwn yn gwella ein cefnogaeth ar gyfer sgiliau annhechnegol, megis:

- Arwain a rheoli ym maes adeiladu
- Sero net ac adeiladu

- 5 fframwaith cymhwysedd y cytunwyd arnynt gyda'r diwydiant
- Cytuno ar gynllun gweithredu Sero net erbyn mis Medi 2022

TROSOLWGW
O'R CYNLLUN BUSNES

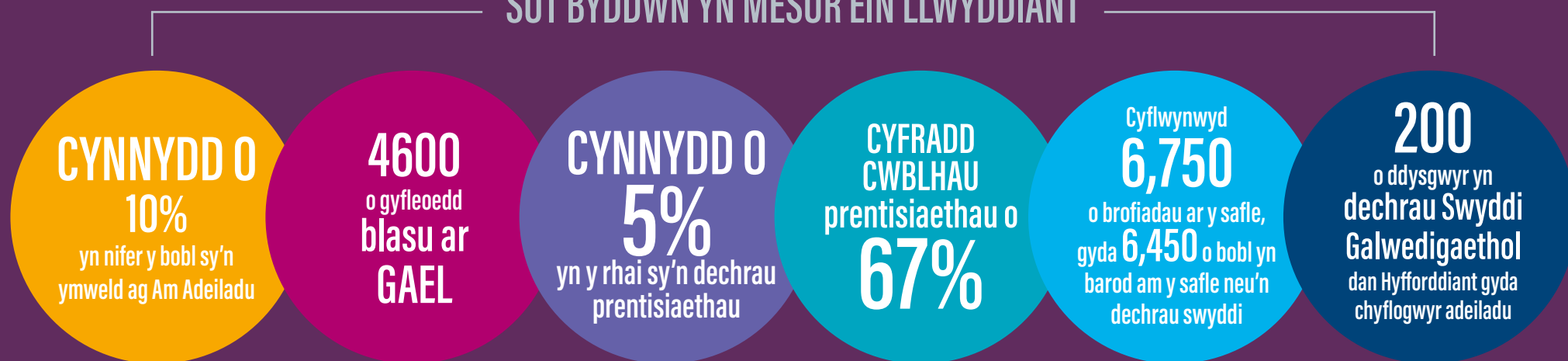


LLIF TALENT



PRIF HER: Nid yw adeiladu yn denu ac yn cadw digon o weithwyr. Bob blwyddyn, mae angen amcangyfrif o 50,000 recriwtiaid newydd i fodloni anghenion y diwydiant. Fodd bynnag, mae rhwystrau sylweddol i ddenu talent newydd. Mae ymchwil yn dangos bod gan ddarpar recriwtiaid newydd yn aml ganfyddiadau negyddol am y diwylliant gweithio. O ganlyniad, dim ond 30% o ddarpar recriwtiaid newydd sy'n teimlo bod adeiladu 'yn iawn iddynt hwy'.

SUT BYDDWN YN MESUR EIN LLWYDDIANT



YYMATEB I'R GALW AM SGILIAU



Mae ein cynllun yn canolbwyntio ar fynd i'r afael â'r heriau sgiliau allweddol y mae cyflogwyr yn eu hwynebu, gyda phwyslais ar gefnogi prentisiaethau ac adeiladu pontydd rhwng addysg bellach a gwaith i gael mwy o ddysgwyr i mewn i'r diwydiant adeiladu. Gan weithio gyda chyflogwyr, byddwn yn hyrwyddo'r ystod eang o yrfaedd sydd gan adeiladu i'w gynnig ac yn amlygu llwybrau syml i'r diwydiant.

**EIN
GWAITH**



Gwefan Am Adeiladu

Bydd gwefan Am Adeiladu yn parhau i fod yn brif ganolfan gwybodaeth a'r llwyfan i ysbrydoli unigolion newydd i ystyried gyrfa yn y diwydiant adeiladu. Bydd ein gwaith dros y flwyddyn i ddod yn hyrwyddo'r wefan fel y llais awdurdodol ar yrfaeodd yn y diwydiant adeiladu ac amgylchedd adeiledig. Yn fwy cyffredinol, bydd y brand yn cael ei ddefnyddio i newid canfyddiadau'r diwydiant yn gadarnhaol. Bydd y cynnwys yn cael ei adnewyddu a'i ddiweddarau'n rheolaidd i ddarparu'r wybodaeth ddiweddaraf am rolau swyddi.



Bydd yr iaith a ddefnyddir ar y wefan yn gynhwysol a bydd astudiaethau achos yn arddangos amrywiaeth o fewn y diwydiant.



SkillBuild

Mae SkillBuild, 'Gemau Olympaidd adeiladu' y DU, yn rhoi cyfle i brentisiaid a hyfforddeion gystadlu yn erbyn eu gilydd am deitlau cenedlaethol mawreddog. Mae'r digwyddiad nid yn unig yn cydnabod unigolion sy'n perfformio'n dda, ond hefyd yn dathlu'r safonau a'r sgiliau uchel ym maes adeiladu ac yn gyfrwng i hyrwyddo gyrfaeodd adeiladu i gynulleidfa ehangach.



Rhaglen Llysgenhadon STEM

Mae llysgenhadon yn mynychu digwyddiadau gyrfaoedd (rhithwir neu wyneb yn wyneb) ar ran eu cyflogwr i rannu sut profiad yw gweithio ym maes adeiladu gyda phobl ifanc a'u hysbrydoli i ymuno â'r diwydiant. Byddwn yn parhau i gefnogi'r rhaglen Llysgenhadon STEM, gyda mwy na 350 o lysgenhadon gweithredol yn gweithredu fel wyneb y diwydiant i bobl ifanc sy'n ystyried eu hopsiynau gyrfa ac yn rhoi cyflwyniad i'r diwydiant adeiladu iddynt.

Profiad gwaith a sesiynau blasu

Gall profiad cadarnhaol o weithio ym maes adeiladu wneud byd o wahaniaeth i ennill calonnau a meddyliau'r rhai sy'n newid gyrfa. Rydym ni eisiau rhoi cyfle i fwy o bobl ddarganfod yn uniongyrchol sut beth yw gweithio ym maes adeiladu a thyfu ein cronfa o ddarpar recriwtiaid newydd.



Byddwn yn cefnogi diwydiant i ddarparu cyfleoedd hygyrch a gweladwy fel y gall darpar recriwtiaid gael syniad o adeiladu trwy sesiynau blasu neu brofiad gwaith.

YMATEB I'R GALW AM SGILIAU





Prentisiaethau

Mae prentisiaethau wrth wraidd mynd i'r afael â'r galw am sgiliau. Yn ystod y pandemig, gostyngodd nifer y bobl a ddechreuodd brentisiaethau. Roedd y gostyngiad hwn yn cyd-daro â gostyngiad yng nghyfran y prentisiaethau adeiladu a gwblhawyd (mae 60% o brentisiaethau yn Lloegr wedi'u cwblhau ar hyn o bryd). Nawr, rhaid inni weithio gyda chyflogwyr, Llywodraethau a cholegau i sicrhau bod nifer cynyddol o brentisiaid yn symud i'r diwydiant yn ddidrafferth.

Cymorth ariannol i gyflogwyr sy'n cyflogi prentisiaid

Bydd CITB yn parhau i roi cymorth ariannol i gyflogwyr sy'n cynnig prentisiaethau drwy'r Grantiau Presenoldeb a Chyflawniad Prentisiaeth. Mae cymorth ychwanegol ar gael hefyd i gyflogwyr sydd â phrentisiaid y mae'n ofynnol iddynt 'Deithio i Hyfforddi', gan ad-dalu 80% o gostau llety ar gyfer y rhai sy'n mynychu colegau neu ddarparwyr hyfforddiant lle mae angen aros dros nos. Gall busnesau hefyd wneud cais am gostau teithio prentis os yw'r gost yn fwy na £30 yr wythnos.

« Eleni rydym yn darparu grant uwch ar gyfer Prentisiaid Leinin Sych fel un o'n meysydd sgiliau blaenoriaeth. »

Profiad ar y safle

Ers cyflwyno'r Gronfa Sgiliau Adeiladu, mae bron i 20,000 o bobl wedi cael y cyfle i weithio ym maes adeiladu ac mae dros 7,000 o bobl wedi llwyddo i gael cyflogaeth o fewn y sector. Gan adeiladu ar lwyddiant y Gronfa Sgiliau Adeiladu wrth ddenu grwpiau heb gynrychiolaeth ddigonol i'r diwydiant adeiladu, mae CITB, ar y cyd â chyflogwyr ledled Cymru a Lloegr, wedi sefydlu 13 o ganolfannau profiad ar y safle. Bydd CITB yn gweithio gyda darparwyr i roi hyfforddiant lefel mynediad trwy brofiadau ar y safle i roi unigolion sy'n newydd i'r diwydiant ar lwybr gyrfa glir.



Yn 2022, rydym yn bwriadu sefydlu academi Albanaidd ar gyfer cyfleoedd adeiladu yn yr Alban.

Byddant yn darparu ateb un stop i gyflogwyr adeiladu trwy gysylltu cyflogwyr, pobl sy'n chwilio am waith, darparwyr hyfforddiant, Llywodraeth Leol, ac asiantaethau cymunedol - gan helpu pobl o gymunedau lleol i fod yn barod ar gyfer y safle a chyflogaeth. Yna gellir cysylltu'r bobl hyn â swyddi gwag sydd gan gyflogwyr, ac oherwydd eu bod wedi cael ychydig o brofiad ar safleoedd adeiladu, yn aml gyda'r cyflogwr sy'n recriwtio, mae ganddynt yr hyfforddiant rhagarweiniol angenrheidiol a'r cymwysterau iechyd a diogelwch i fod yn gynhyrchiol ar unwaith.

YMATEB I'R GALW AM SGILIAU



Astudiaeth achos: Unigolion sy'n newid gyrfa a'r diwydiant adeiladu

Gyda gradd mewn Addysg a Datblygiad Cymunedol a chefnidir mewn maes gweinyddol, mae'n bosibl bod Sabrina Robertson, 36, wedi ymddangos yn recriwtiaid annhebygol i'r diwydiant adeiladu. Cafodd Sabrina gymorth gan Ganolfan Cronfa Sgiliau Adeiladu Barking a Dagenham (CSF), un o 13 Canolfan ledled y wlad a ariennir gan yr Adran Addysg (DfE) ac a weinyddir gan CITB.

Ymwelodd Sabrina â 'Siop Swyddi' y Ganolfan i holi am gyfleoedd yn y sector adeiladu, gan ei bod yn ansicr pa rolau oedd ar gael neu beth fyddai ganddi ddi-ddordeb ynddo. Adolygodd y Ganolfan ei CV, profiad a chymwysterau, ac awgrymodd mai rolau Cyswllt Cymunedol neu Fuddsoddi Cymunedol fyddai'n gweddu orau i set sgiliau Sabrina.

« Gyda'i profiad, geirdaon cryf a cherdyn CSCS, yn ogystal â'i gradd, sicrhaodd Sabrina rôl Swyddog Cyswllt Cymunedol ar gyfer McLaren, contractwr mawr a sefydledig. »



"Aeth y Siop Swyddi ati i sicrhau lleoliad i mi gyda Swyddog Cyswllt Cymunedol (CLO) a oedd eisoes yn gweithio yn y fwrdeistref. Bûm yn cysgodi eu Swyddog Cyswllt Cymunedol am rai misoedd, gan gael arweiniad ar yrfa oedd a pharatoi ar gyfer cyfweiliad."

YMATEB I'R GALW AM SGILIAU



Swyddi Galwedigaethol dan Hyfforddiant

Mae CITB wedi bod yn gweithio gyda'r DfE i gefnogi datblygiad Swyddi Galwedigaethol dan Hyfforddiant. Cafodd menter y Llywodraeth ar gyfer Lloegr ei threialu gan Goleg Hartlepool y llynedd. Gwelodd y peilot 14 o ymgeiswyr yn cwblhau eu Swyddi Galwedigaethol dan Hyfforddiant mewn Gwaith Brics yn llwyddiannus, gyda naw yn symud ymlaen i Brentisiaeth Gosod Brics Lefel 2. Yn dilyn gwerthusiad o'r peilot, mae CITB yn cefnogi DfE i ddatblygu Swyddi Galwedigaethol dan hyfforddiant ymhellach i sicrhau eu bod yn gyflawnadwy ac ar gael yn eang. Mae Swyddi Galwedigaethol dan Hyfforddiant Ychwanegol hefyd yn cael eu datblygu mewn Gwaith Saer a Saernïaeth, Leinin Sych a Phaentio ac Addurno.



Cadw a chefnogi'r gweithlu medrus sydd eisoes yn y diwydiant adeiladu



Comisiwn Tegwch, Cynhwysiant a Pharch

Eleni, byddwn yn parhau â'n hymdrechion i hyrwyddo mentrau Tegwch, Cynhwysiant a Pharch (FIR) i newid diwylliant y diwydiant yn gadarnhaol trwy feithrin mwy o wybodaeth a dealltwriaeth. Rydym yn ariannu rhaglen gyfredol o weithdai a dosbarthiadau meistr Tegwch, Cynhwysiant a Pharch am ddim, gan helpu diwydiant i ddatblygu ar amrywiaeth, trwy gyrsiau fel arwain pobl yn gynhwysol, sefydlu safle cynhwysol, a monitro ac adrodd ar amrywiaeth yn y gweithle.

Comisiwn Iechyd Meddwl

Bob dydd, mae dau weithiwr adeiladu yn lladd eu hunain yn y DU.

Mae angen i'r diwydiant newid ymddygiadau ym maes adeiladu a chreu amgylchedd agored, cynhwysol lle gall gweithwyr gael y cymorth iechyd meddwl sydd ei angen arnynt. Bydd ein cefnogaeth ar gyfer hyfforddiant a mentrau iechyd meddwl yn parhau. Mae mentrau'n cynnwys gweithio gyda'r Lighthouse Club i hyfforddi swyddogion cymorth cyntaf iechyd meddwl a hyfforddwyr.



Rydym hefyd yn gweithio mewn partneriaeth â'r Samariaid i wneud cymorth iechyd meddwl yn hygyrch i gyflogwyr adeiladu bach a chanolig, ac yn sefydlu comisiwn i gefnogi iechyd meddwl prentisiaid wrth iddynt ddechrau ar eu taith i'r diwydiant adeiladu.

« Mae'r DfE yn bwriadu ehangu Swyddi Galwedigaethol dan Hyfforddiant a ariennir gan Grant ar draws sawl coleg y flwyddyn academaidd hon i sicrhau eu bod yn cael eu gweithredu'n llwyddiannus, cyn eu cyflwyno'n ehangach. »

YMATEB I'R
GALW AM SGILIAU



PRIF HER: Mae iechyd cyffredinol llyfrau archebion cyflogwyr yn gadarnhaol, gyda 68% o Gyflogwyr yn adrodd bod archebion i fyny o'i gymharu â'r llynedd, ac mae angen darparu hyfforddiant sgiliau galwedigaethol craidd gorfodol yn effeithlon ac yn gyfleus.

CYNNYDD O
3%

yn nifer y cyflogwyr sy'n cael mynediad at gymorth hyfforddi CITB

SUT BYDDWN
YN MESUR EIN
LLWYDDIANT

CYNNYDD O
3%

yn nifer yr unigolion a hyfforddwyd neu a gefnogwyd.

DATBLYGU DARPARIAETH HYFFORDDIANT

Mae adeiladu yn gwella ar ôl y pandemig Covid-19, gyda'r galw am brosiectau adeiladu yn cynyddu. Mae'n hanfodol bod ein cynllun yn cefnogi cyflogwyr i gael mynediad cyflym at yr hyfforddiant cywir sydd ar gael i'w busnes sy'n gost-effeithiol ac ar adeg ac mewn lle sy'n iawn iddynt hwy.

Eleni, trwy ein Colegau Adeiladu Cenedlaethol (NCC), byddwn yn parhau i gynnig yr hyfforddiant sgiliau craidd sydd ei angen ar y diwydiant, yn ogystal â hyfforddiant mewn sgiliau arbenigol a sgiliau mewn perygl. Byddwn hefyd yn datblygu ac yn adolygu ein seilwaith hyfforddiant – o Grwpiau Hyfforddi Lleol i'r Gofrestr Hyfforddiant Adeiladu (CTR) a'n rhwydwaith o Sefydliadau Hyfforddi Cymeradwy (ATO) – i wneud yn siŵr bod gallu a chapasiti hyfforddiant yn bodloni anghenion diwydiant.

**EIN
GWAITH**



Hyfforddiant sgiliau Craidd

Mae hyfforddiant sgiliau craidd, fel prawf lechyd, Diogelwch a'r Amgylchedd (HS&E) CITB, yn ffordd bwysig i weithwyr adeiladu ddangos eu bod yn gallu gweithio'n ddiogel. I gyflogwyr, mae cael gweithwyr sydd wedi llwyddo ym mhrawf iechyd, diogelwch a'r amgylchedd CITB yn sicrwydd y gall eu gweithlu gadw eu hunain a'r rhai o'u cwmpas yn ddiogel.



Dros y flwyddyn nesaf, byddwn yn cefnogi mwy na 500,000 o brofion lechyd, Diogelwch a'r Amgylchedd, gan sicrhau bod profion ar gael mewn cymaint o leoliadau â phosibl.



Byddwn hefyd yn parhau i gynnig e-ddysgu fel ffordd symlach i weithwyr gael mynediad at hyfforddiant craidd.



Colegau Adeiladu Cenedlaethol

Mae CITB yn parhau i fod yn berchen ar ac yn rhedeg colegau yn Bircham Newton, Norfolk, Inchinnan, sir Renfrew, ac Erith, Caint. Mae'r colegau'n cynnal ein hymrwymiad i sicrhau bod hyfforddiant hanfodol a gwerthfawr ar gael i gyflogwyr mewn sgiliau arbenigol a sgiliau sydd mewn perygl. Bydd buddsoddi yn y colegau a'u defnyddio fel meinciau arbrofi ar gyfer safonau, hyfforddiant a chwricwlwm yn codi safonau ac yn cyflymu arloesedd ar draws y rhwydwaith hyfforddiant. Mae hyn yn rhan o'n hymrwymiad i ddarparu hyfforddiant sy'n bodloni'r galw presennol am sgiliau.



Rhaglen datblygu'r Gofrestr a'r Cyfeirlyfr Hyfforddiant

Bydd y Cyfeirlyfr Hyfforddiant Adeiladu (CTD) yn parhau i fod yn gronfa ddata y gellir chwilio drwyddi ar-lein, sy'n agored i bawb, yn darparu manylion am gyrsiau sy'n gymwys am grant, wedi'u darparu i safonau diffiniedig a ddatblygwyd gyda diwydiant. Mae'n cysylltu â'r Gofrestr Hyfforddiant Adeiladu (CTR), cronfa ddata ar-lein sy'n cynnwys cofnodion hyfforddiant cyfnod byr gweithwyr adeiladu.

Eleni, byddwn yn parhau i ddatblygu a hyrwyddo'r CTD a'r CTR fel y gall cyflogwyr a gweithwyr ddod o hyd i'r hyfforddiant cywir yn hawdd. Ein nod yn y pen draw yw i'r holl hyfforddiant cyfnod byr a ariennir gan grant gael ei gyflwyno gan ATO, i safon y cytunwyd arni, a bydd yn weladwy ar y CTR.



DATBLYGU DARPARIAETH HYFFORDDIANT



Grwpiau Hyfforddi

Bydd Grwpiau Hyfforddi'n parhau i fod yn rhan greiddiol o'n cynnig a byddwn yn parhau i fuddsoddi ynddynt a datblygu eu potensial. Ar hyn o bryd, mae CITB yn cefnogi mwy nag 80 o Grwpiau Hyfforddi ledled Cymru, Lloegr a'r Alban. Mae'r rhan fwyaf o'r grwpiau hyn yn cefnogi cyflogwyr yn eu hardal i ddynodi a chael mynediad at hyfforddiant cost-effeithiol. Mae'r gweddill yn Grwpiau Hyfforddiant Arbenigol, sy'n cefnogi cyflogwyr o fewn crefft benodol i gael mynediad at hyfforddiant sgiliau technegol.



Bydd y grwpiau'n parhau i gael cyllid gan CITB i helpu cyflogwyr sydd wedi cofrestru gyda Lefi i ddynodi a chael mynediad at hyfforddiant yn ogystal â darparu cyngor ac arweiniad ar hyfforddiant gorfodol a sgiliau-benodol trwy ATOs. Byddant yn defnyddio eu pŵer prynu ar y cyd i gael hyfforddiant am bris gostyngol i'w haelodau ac yn gweithio law yn llaw â'n tîm Ymgysylltu i sicrhau bod cymaint o gyflogwyr cofrestredig â phosibl yn cael y cymorth cywir ar gyfer eu hanghenion hyfforddiant.

« Byddwn hefyd yn treialu Grwpiau Hyfforddi i leoleiddio ein cefnogaeth i gyflogwyr ymhellach. Rydym yn credu y bydd y grwpiau hyn yn helpu i fynegi'r galw am hyfforddiant lleol yn well ac felly'n ein galluogi i fabwysiadu ymagwedd wedi'i thargedu'n fwy at ein cynnig o hyfforddiant. »

Ei gwneud yn haws i gyflogwyr gael mynediad at CITB

Dylai deall a chael mynediad at holl gynhyrchion a gwasanaethau CITB, gan gynnwys Grant a Chyllid, fod yn syml i gyflogwyr o bob maint. I gyflawni hyn, rydym wedi dechrau rhaglen waith newydd. Cynlluniwyd y rhaglen i wneud newidiadau sylweddol i'n systemau, gan eu gwneud yn hawdd eu defnyddio ac yn canolbwyntio ar y cwsmer.

“ Rydym hefyd yn anelu at roi newidiadau ar waith a fydd yn awtomeiddio prosesau ymhellach fel y gall cyflogwyr gael mynediad cyflym a didrafferth at y cynhyrchion sydd eu hangen arnynt i barhau i hyfforddi a datblygu eu gweithwyr. ”



DATBLYGU DARPARIAETH HYFFORDDIANT



Astudiaeth achos: Cyllid CITB

Beth bynnag yr ydych yn ei adeiladu, gall CITB eich helpu i gael cyllid ar gyfer hyfforddiant i helpu i dyfu eich busnes

Gofynnwyd i Gyngorydd Ymgysylltu CITB o Dorset, gefnogi anghenion hyfforddi'r criw creadigol yn Daniel Jeffries Carpentry. Mae'r cwmni'n adeiladu tai coed, cabanau pren a manau chwarae dan do, gan gynnwys man chwarae dan do cywrain ar drydydd llawr casino yn Macau.. Roedd y perchennog, Daniel, yn chwilio am gymorth hyfforddiant gan ei fod ar fin cyflogi ei drydydd prentis.

« **Yn ogystal â'r cymorth prentisiaeth a gynigir gan CITB, cefnogwyd Daniel i wneud cais llwyddiannus am y Gronfa Sgiliau a Hyfforddiant, a fydd yn cefnogi datblygiad gweithwyr presennol y cwmni a hyfforddiant dwys eu prentis nesaf, gan roi cyfle i unigolyn arall ymuno â'r cwmni.** »

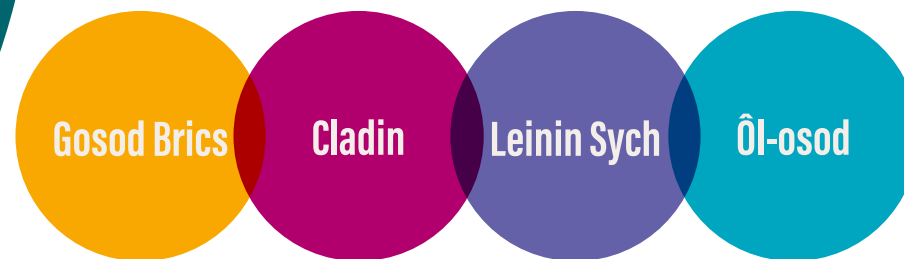


Sgiliau o Flaenoriaeth

Mae ein Cynllun Strategol 2021-25 yn nodi sut yr oeddem yn bwriadu canolbwyntio buddsoddiad mewn hyfforddiant ar y sgiliau mwyaf hanfodol. Eleni, rydym yn blaenoriaethu'r sgiliau isod gydag ymyriadau penodol.



Maent wedi'u llunio o'n sylfaen dystiolaeth a'u cadarnhau gan gynrychiolwyr y diwydiant:



Mae galw mawr am ddau o'r sgiliau hyn - gosod brics a leinin sych - wrth i adeiladu tai gynyddu. Bydd y duedd tuag at adeiladu oddi ar y safle a digideiddio - y ddau faes o gynnydd ar gyfer sgiliau - yn parhau. Bydd hyn yn cynnwys datblygu gweithwyr ar y safle ac addasu i ymarfer oddi ar y safle ar gyfer goruchwylwyr.

Ar ôl archwilio sgiliau o flaenoriaeth gyda chyflogwyr, eleni rydym yn cynnig grantiau uwch ar gyfer prentisiaid leinin sych a chyflawniadau cladin sgrin law, yn ogystal â grantiau ar gyfer cyrsiau arwain a rheoli byr.

DATBLYGU DARPARIAETH HYFFORDDIANT



PRIF HERIAU: Mae diwydiant am ddatblygu sgiliau annhechnegol sylfaenol rheolwyr adeiladu heddiw ac arweinwyr y dyfodol, gyda chyflogwyr a gweithwyr yn mynegi ffafriaeth gref i gynyddu argaeledd hyfforddiant sgiliau annhechnegol ac ymddygiadol. Ar yr un pryd, mae sgiliau digidol a ffyrdd sero net o weithio yn dod yn fwyfwy pwysig.



SUT BYDDWN YN MESUR EIN LLWYDDIANT

5 FFRAMWAITH CYMHWYSEDD
y cytunwyd arnynt gyda'r diwydiant

CYHOEDDI CYNLLUN GWEITHREDU
sero net erbyn mis Medi 2022

**MYND I'R
AFAEL AG ANGHENION
SGILIAU'R DYFODOL**



Mae rhoi'r safonau, y fframweithiau cymhwysedd a'r hyfforddiant cywir ar waith yn hanfodol os yw'r diwydiant am fodloni ei heriau tymor byr a hirdymor.

Er mwyn diogelu gwaith adeiladu at y dyfodol, byddwn yn parhau i gynnal ymchwil i ddyndodi a deall tueddiadau a materion allweddol sy'n cael effaith uniongyrchol ar y diwydiant. Byddwn yn gwneud hyn drwy gynnal astudiaethau ymchwil ar ystod amrywiol o bynciau: o yrfaoedd, hyfforddiant a mudiad y gweithlu, i arloesi, cynhyrchiant a chynaliadwyedd. Byddwn hefyd yn ystyried ysgogiadau economaidd, materion polisi uniongyrchol a rhai sy'n dod i'r amlwg, a heriau sgiliau diwydiant. Mae'r ymchwil hwn yn ein helpu i benderfynu ble y gallwn gefnogi'r sector orau a lle bydd buddsoddi adnoddau o'r budd mwyaf. Yn ganolog i'n strategaeth a'n hymchwil eleni fydd ystyried a deall effaith y newid i adeiladu oddi ar y safle o ran maint a beth mae hynny'n ei olygu i'r rhanriad rhwng gweithgynhyrchu ac adeiladu.

Mae ein cynlluniau peilot, ein prosiectau arloesi a'n comisiynau'n cefnogi meysydd lle'r ydym ni, ar y cyd â diwydiant a chyrrff y Llywodraeth, wedi dynodi bod angen buddsoddiad. Bydd prosiectau'n cynnwys treialu ffyrdd newydd o weithio sy'n arwain at hyfforddiant newydd, megis e-ddysgu a dysg trochi, bydd y ddau yn debygol o fod yn berthnasol ar draws y diwydiant. Byddwn hefyd yn sefydlu comisiynau i alluogi darpariaeth arbenigol ar gyfer cymwysterau nad ydynt yn dod o dan Safon Prentisiaeth Genedlaethol ar hyn o bryd, megis gosod cladin sgrin law, dileu asbestos (Lloegr a'r Alban) a gwaith brics treftadaeth.

Gall hyfforddiant hefyd gefnogi i gadw gweithwyr trwy ddatblygu, newid ymddygiad a mynd i'r afael â diwylliant y gweithle trwy gyrsiau sgiliau annhechnegol. Mae diwydiant wedi dweud wrthym ei fod am fuddsoddi yn y rheolwyr adeiladu ac wedi mynegi bod angen canolbwyntio ar sgiliau ymddygiad sylfaenol. Rydym yn ymateb i'r angen hwn drwy gyfres o ymyriadau a luniwyd i rymuso a chadw ein gweithlu presennol a newid diwylliannau ac ymddygiad. Ar yr un pryd, byddwn yn parhau i ddatblygu safonau, cymwysterau a fframweithiau cymhwysedd i sicrhau bod pawb ym maes adeiladu yn bodloni'r lefelau sgiliau uchel sydd eu hangen i weithio'n gynhyrchiol ac yn effeithiol.

EIN GWAITH





Trosglwyddiad cymhwysedd

Yn ystod 2022/23, bydd angen i'r diwydiant fynd i'r afael â her trefn diogelwch adeiladau newydd, gan sicrhau bod pawb sy'n ymwneud â gwaith dylunio neu adeiladu yn gymwys i wneud eu gwaith yn effeithiol. Mae CITB yn hwyluso grwpiau sector i ddatblygu fframweithiau cymhwysedd mewn:

- Galwedigaethau cladin (Sgrin law)
- Galwedigaethau toi
- Systemau mewnol (Leinin Sych)
- Gwasanaethau diwydiannol cysylltiedig (Tân Goddefol).

« **Bydd y fframweithiau cymhwysedd hyn yn nodi safonau cymhwysedd disgwylidig ar gyfer pob rôl, gan gynnwys cymhwyseddau craidd newydd sy'n ofynnol o dan BSI Flex 8670. Bydd y fframweithiau cymhwysedd hefyd yn diffinio sut y disgwylir i unigolion a sefydliadau ddangos eu cymhwysedd: ar gyfer unigolion, drwy gyflawni hyfforddiant a chymwysterau rhagnodedig; ac i sefydliadau, trwy ardstiad trydydd parti achrededig.** »

Byddwn yn gweithio i sicrhau bod safonau yn adlewyrchu anghenion sgiliau newydd a'r rhai sy'n newid.

Mae Sero net, digideiddio a dulliau modern o adeiladu yn cael eu gweld gan ddiwydiant fel heriau tymor canolig i hirdymor. Fodd bynnag, maent yn isel ar y rhestr o anghenion hyfforddiant i gyflogwyr ar hyn o bryd. Byddwn yn gweithio i sicrhau bod hyfforddiant o ansawdd uchel ar gael ac yn cefnogi datblygiad fframwaith cymhwysedd digidol traws-ddiwydiant i ateb y galw disgwylidig yn y dyfodol.

Datblygu Safonau

Mae safonau, cymwysterau a fframweithiau cymhwysedd yn sail i bopeth a wnawn ac yn sicrhau adeiladu o ansawdd uchel ym Mhrydain Fawr. Rhaid iddynt hefyd adlewyrchu anghenion y diwydiant a gweithrediadau o ddydd i ddydd, yn ogystal â rhoi sicrwydd i gyflogwyr y gall eu gweithlu fodloni eu hanghenion yn awr ac yn y dyfodol.

Eleni byddwn yn symud ymlaen â phedwar maes:

- Gosod safonau newydd mewn gweithrediadau peiriannau i sicrhau ansawdd a chysondeb sgiliau a hyfforddiant
- Lansio pedair safon Swyddi Galwedigaethol dan Hyfforddiant newydd yn y sgiliau o flaenoriaeth sef: gwaith brics, gwaith saer a saerniaeth, leinin sych, a phaentio ac addurno, i bontio'r bwch rhwng addysg bellach a phrentisiaethau
- Deall yr effaith y gall sero net a dulliau adeiladu modern ei chael ar safonau
- Gwella dealltwriaeth cyflogwyr o gymhwysedd i gefnogi'r broses o drosglwyddo i system gymhwysedd cadarn.

MYND I'R
AFAEL AG ANGHENION
SGILIAU'R DYFODOL



« Dros y flwyddyn i ddod, byddwn yn gweithio gyda Llywodraethau Cymru a'r Alban i ddylanwadu ar brentisiaethau yn y gwledydd datganoledig ar ran diwydiant. »

Yng Nghymru, rydym yn cefnogi Llywodraeth Cymru i roi cymwysterau adeiladu newydd ar waith, yn dilyn adolygiad ar brentisiaethau adeiladu a'r amgylchedd adeiledig, a phrentisiaethau carlam gan Cymwysterau Cymru.



Yn yr Alban, mae prentisiaethau adeiladu yn cael eu hadolygu'n llawn gan Skills Development Scotland (SDS). Mae'r holl safonau a fframweithiau ar draws diwydiant yn cael eu hadolygu drwy ddull newydd a arweinir gan gyflogwyr i sicrhau bod sgiliau a chymwysterau'n addas i'r diben ac yn cynnwys model haenau newydd ar gyfer safonau prentisiaeth. Rydym yn gweithio gyda SDS i sicrhau bod anghenion hyfforddi yn cael eu hystyried yn llawn a bod cefnogaeth eang i fabwysiadu unrhyw ddarpariaeth hyfforddiant newydd yn dilyn yr adolygiad.

Sero Net

Eleni, bydd ein cynllun yn gweithio tuag at ddeall ymhellach effaith sero net ar safonau yn y diwydiant adeiladu. Er mwyn bodloni uchelgais Llywodraeth y DU o sero net erbyn 2050 (2045 yn yr Alban), rhaid i ni chwarae ein rhan. Byddwn yn datblygu cynllun gweithredu sero net a, thros amser, yn sicrhau bod safonau (gan gynnwys CITB) yn adlewyrchu anghenion sgiliau newydd a chyfnewidiol.

Arwain a rheoli ym maes adeiladu

Y flwyddyn ddiwethaf, caniatodd ein Cronfa Sgiliau a Hyfforddiant i fusnesau bach wneud cais am gyllid o hyd at £10,000, a chwmnïau canolig hyd at £25,000, i'w helpu gyda hyfforddiant arwain a rheoli. Eleni, byddwn yn adeiladu ar y llwyddiant hwn drwy barhau â'r Gronfa Sgiliau a Hyfforddiant a lansio opsiynau grant ar gyfer:

- cymhwyster y Sefydliad Arwain a Rheoli Adeiladu
- cyfres o gyrsiau byr yn ymdrin ag elfennau hanfodol o ran arwain a rheoli adeiladu ar lefel goruchwylio. Mae hyn yn golygu y bydd grant o £70 ar gael i gefnogi pob cwrs byr.



Bydd y mentrau hyn yn ein galluogi i osod safon glir a throsglwyddadwy ar gyfer yr elfen arwain a rheoli ar draws y diwydiant. Ar yr un pryd, bydd cyllid arferol y Cynllun Grantiau yn cael ei gadw ar yr un lefel.

SGILIAU A
HYFFORDDIANT Y DYFODOL

Mae'r Cynllun Busnes yn nodi'r gwaith y byddwn yn ei wneud dros y flwyddyn nesaf i fynd i'r afael â'r heriau sy'n wynebu'r diwydiant.

Byddwn yn parhau i gefnogi unigolion newydd i'r diwydiant adeiladu, cynnal safonau a hyfforddiant o ansawdd uchel, wrth wneud hyfforddiant, grantiau a chyllid yn fwy hygyrch. Byddwn yn canolbwyntio ar y cwsmer ac yn gweithio'n adeiladol gyda'n partneriaid ar yr heriau y mae angen i ni fynd i'r afael â hwy. Mae angen ymagwedd gydweithredol ar heriau megis y bwlch sgiliau ehangach, gan ddod â'r diwydiant adeiladu a Llywodraethau at ei gilydd i ddynodi'r materion presennol a'r dyfodol, datblygu atebion a rhannu dysgu.

Cyngor Arweinyddiaeth Adeiladu

Ym mis Ebrill, cyhoeddodd y Cyngor Arweinyddiaeth Adeiladu ddiweddariad i'w gynllun sgiliau sector cyfan ar gyfer adeiladu a'r amgylchedd adeileidig. Roedd yn cynnwys camau gweithredu ar gyfer ei holl bartneriaid, gan gynnwys CITB, ac mae'r cynllun hwn yn darparu'r cyd-destun a'r ffocws ar gyfer sut y byddwn yn cyflawni ein hymrwymiaadau.

Grymuso cyflogwyr

Bydd CITB yn grymuso cyflogwyr i bennu eu hanghenion sgiliau lleol trwy Grwpiau Hyfforddi a rhwydweithiau cyflogwyr eraill. Yn ogystal, byddwn yn ehangu ein Grwpiau Hyfforddi trwy gynlluniau peilot i brofi cysyniadau newydd. Mae'r gwaith yn ei gamau rhagarweiniol, ond rydym yn disgwyl cynlluniau peilot cyfyngedig i ddechrau, gyda'r nod o ehangu eu defnydd ar draws diwydiant yn dilyn gwerthusiad ac adolygiad llawn o lwyddiant ac argymhellion.

Byddwn hefyd yn gweithio i ddeall sut y gallwn hyrwyddo a theilwra cymorth i gwmnïau llai. Mae ein tîm Ymgysylltu â Chwsmeriaid yn rhoi cyngor a chymorth i oddeutu 25,000 o fusnesau ar eu hanghenion hyfforddi bob blwyddyn. Ein ffocws eleni fydd cefnogi cyflogwyr llai i gyflogi prentisiaid.

Gweithio gyda'n Cynghorau Cenedl

Mae ein Cynghorau Cenedl yn un ffordd yr ydym yn cydweithio ac yn ymgynghori â diwydiant, ac yn sicrhau bod ein gwaith yn bodloni anghenion Cymru, Lloegr a'r Alban. Eleni, byddwn yn Cynhyrchu Cynlluniau cenedl ochr yn ochr â'n Cynllun Busnes. Cefnogir y cynlluniau hyn gan ein Cynghorau ac maent yn cynnwys ymyriadau a phrosiectau penodol ar gyfer pob cenedl yn unol â thair her allweddol y diwydiant. Mae prosiectau penodol yn parhau i gael eu targedu ar lefel cenedl, lle y bo'n briodol, i ymateb i wahanol anghenion a heriau.

Datblygu ein pobl

Bydd CITB yn buddsoddi yn ei bobl i sicrhau bod gan y sefydliad y diwylliant, y galluoedd a'r gwerthoedd cywir i gefnogi diwydiant. Yn ystod y flwyddyn, byddwn yn buddsoddi yn ein tîm Arwain a Rheoli i wneud yn siŵr bod cwsmeriaid yn ganolog i bopeth a wnawn. Hefyd, bydd diwylliant mwy ystwyth yn paratoi CITB i fodloni anghenion newidiol cwsmeriaid a busnes wrth iddynt ddigwydd.

Gweithio gyda Llywodraeth y DU

Byddwn yn gweithio gyda Llywodraeth y DU ac yn ymgynghori â diwydiant i adeiladu gwell diwydiant adeiladu i Brydain. Fel rhan o'r gwaith hwn, byddwn yn cydweithio i sicrhau bod gan bob cymhwyster Lefel 2 lwybrau dilyniant clir i brentisiaethau, swyddi galwedigaethol dan hyfforddiant, interniaethau â chymorth neu gyflogaeth ac astudio ar Lefel 3, yn dilyn adolygiad o gymwysterau'r Llywodraeth.

Byddwn hefyd yn cefnogi cyflogwyr, awdurdodau lleol a darparwyr hyfforddiant yn Lloegr i gymryd rhan mewn gweithdy Sgiliau Adeiladu. Yn rhan o'r Gronfa Sgiliau Cenedlaethol, maent wedi'u cynllunio i gefnogi adferiad economaidd a mynd i'r afael â bylchau sgiliau gyda hyfforddiant Lefel 2 ac uwch am ddim i oedolion (19 oed ac yn hŷn) am 16 wythnos. Ar ddiwedd yr hyfforddiant, bydd ymgeiswyr yn sicr o gael cyfweliad am swydd.

SUT Y BYDDWN YN GWEITHIO GYDA'N PARTNERIAID

FFYNONELLAU INCWM

2022-23

Lefi	£166.5m
Incwm o Gynhyrchion a Gwasanaethau	£45.2m
Elw ar Warediad Asedau	£1.5m
Gweddill (I) / (O) Gronfeydd (/) wrth Gefn	£20.0m

CYFANSWM INCWM

£233.2m

BUDDSODDIAD A CHOSTAU

2022-23

CYLLID SY'N MYND YN UNIONGYRCHOL I GYFLOGWYR

£134.6m

1 Grantiau Prentisiaethau	£60.3m
2 Grantiau Cymhwysu	£13.0m
3 Grantiau Hyfforddiant Cyfnod Byr	£27.4m
4 Cronfa Sgiliau a Hyfforddiant ar gyfer Microfusnesau a Busnesau Bach	£8.0m
5 Cronfa Sgiliau a Hyfforddiant	£1.6m
6 Gweithgarwch wedi'i Ariannu	£24.3m

CYMORTH ARALL

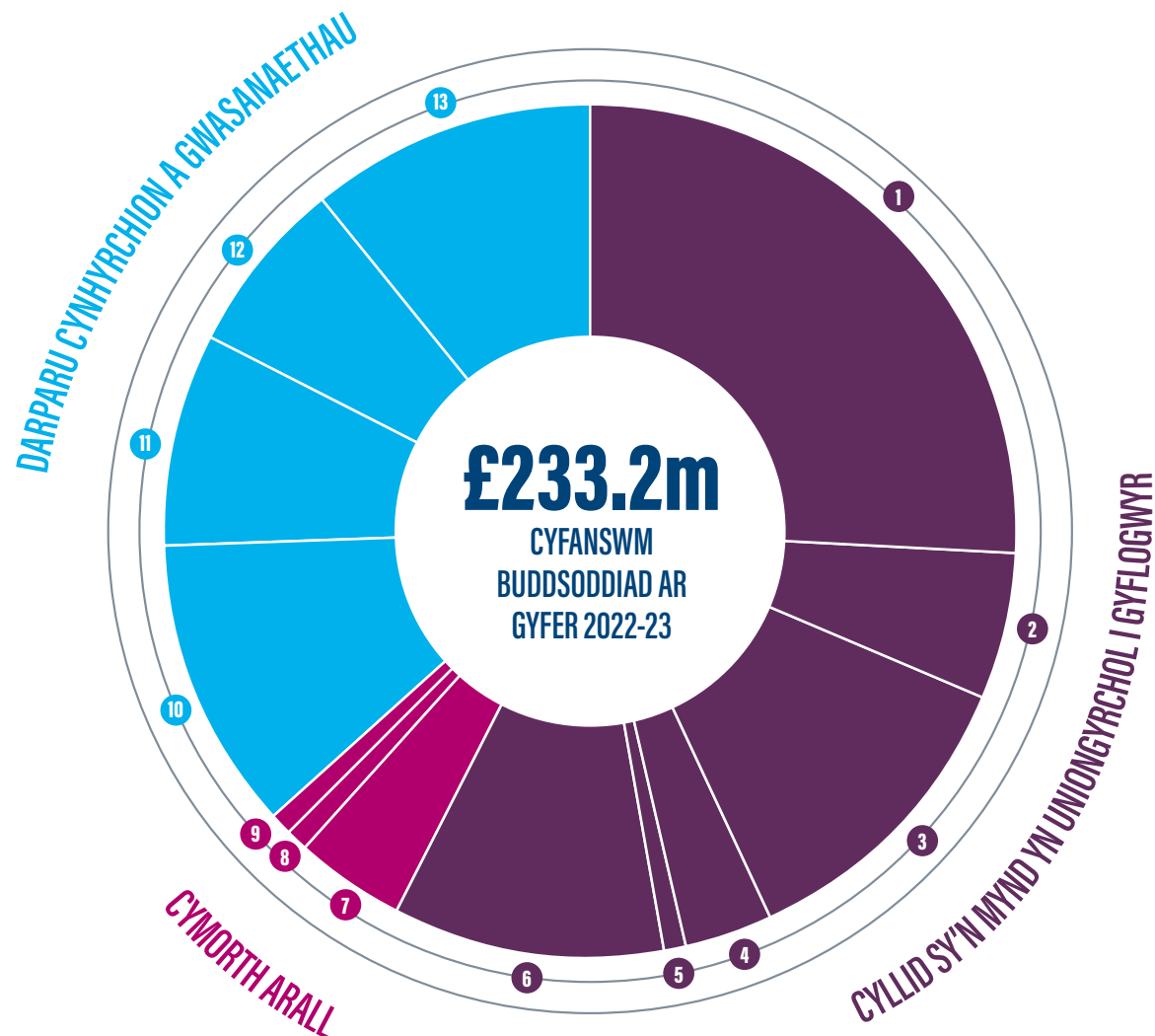
£13.8m

7 Gwasanaethau Cymorth i Gyflogwyr- Ymgysylltu	£9.5m
8 Safonau, Cymwysterau a Gwerthuso	£2.2m
9 Polisi ac Ymchwil Sgiliau a Chyflogaeth	£2.1m

DARPARU CYNHYRCHION A GWASANAETHAU

£84.9m

10 Cyflwyno Hyfforddiant yn uniongyrchol (Colegau Adeiladu Cenedlaethol)	£25.9m
11 Prentisiaethau	£18.4m
12 Cynhyrchion a Gwasanaethau Eraill	£15.7m
13 Costau cyflwyno'r Lefi, Cynlluniau Ariannu a Grantiau	£24.9m



EICH LEFI - 1 FLWYDDYDYN



FFYNONELLAU INCWM

	2022-23	2023-24	2024-25	CYFANSWM
Lefi	£166.5m	£197.9m	£208.1m	£572.5m
Incwm o Gynhyrchion a Gwasanaethau	£45.2m	£47.1m	£48.5m	£140.8m
Elw ar Warediad Asedau	£1.5m	£3.1m	£0.0m	£4.6m
Gweddill (I) / (O) Gronfeydd (/) wrth Gefn	£20.0m	£12.7m	£13.7m	£46.4m

CYFANSWM INCWM

	£233.2m	£260.8m	£270.3m	£764.3m
--	---------	---------	---------	----------------

BUDDSODDIAD A CHOSTAU

	2022-23	2023-24	2024-25	CYFANSWM
CYLLID SY'N MYND YN UNIONGYRCHOL I GYFLOGWYR	£134.6m	£161.7m	£170.5m	£466.8m

1 Grantiau Prentisiaethau	£60.3m	£68.2m	£73.4m	£201.9m
2 Grantiau Cymhwysu	£13.0m	£13.5m	£14.1m	£40.6m
3 Grantiau Hyfforddiant Cyfod Byr	£27.4m	£27.6m	£26.7m	£81.7m
4 Cronfa Sgiliau a Hyfforddiant ar gyfer Microfusnesau a Busnesau Bach	£8.0m	£8.0m	£8.0m	£24.0m
5 Cronfa Sgiliau a Hyfforddiant	£1.6m	£3.5m	£3.5m	£8.6m
6 Gweithgarwch wedi'i Ariannu	£24.3m	£40.9m	£44.8m	£110.0m

CYMORTH ARALL

7 Gwasanaethau Cymorth i Gyflogwyr- Ymgysylltu	£9.5m	£9.8m	£10.1m	£29.4m
8 Safonau, Cymwysterau a Gwerthuso	£2.2m	£2.2m	£2.3m	£6.7m
9 Polisi ac Ymchwil Sgiliau a Chyflogaeth	£2.1m	£2.1m	£2.1m	£6.3m

DARPARU CYNHYRCHION A GWASANAETHAU

10 Cyflwyno Hyfforddiant yn uniongyrchol (Colegau Adeiladu Cenedlaethol)	£25.9m	£25.5m	£24.5m	£75.9m
11 Prentisiaethau	£18.4m	£14.4m	£15.0m	£47.8m
12 Cynhyrchion a Gwasanaethau Eraill	£15.7m	£17.8m	£18.0m	£51.5m
13 Costau cyflwyno'r Lefi, Cynlluniau Ariannu a Grantiau	£24.9m	£27.3m	£27.8m	£80.0m

